

VIGESIMOSEGUNDO INFORME ESTADO DE LA NACIÓN EN DESARROLLO HUMANO SOSTENIBLE (2015)

Informe Final

Índice de descontento ciudadano

Ronald Alfaro-Redondo

Jesús Guzmán

Agosto, 2016



Nota: El contenido de esta ponencia es responsabilidad del autor. El texto y las cifras de las ponencias pueden diferir de lo publicado en el Informe sobre el Estado de la Nación en el tema respectivo, debido a revisiones posteriores y consultas. En caso de encontrarse diferencia entre ambas fuentes, prevalecen las publicadas en el Informe.

Índice

1. Introducción	3
2. Metodología	3
2.1 Variables por dimensión.....	3
2.2 Recodificación de variables	4
3. Creación del Índice	4
4. Análisis.....	7
4.1 Factores explicativos al descontento	7
4.2 Análisis de apoyo al sistema en relación con el descontento.	17
5. Conclusiones.....	20
6. Bibliografía consultada	21

1. Introducción

El Índice creado se basa en las respuestas obtenidas en la Encuesta LAPOP 2015 Costa Rica. Se trata de 43 Ítems distribuidos en 3 dimensiones (Situación del país, Gobierno y Democracia representativa) además de una cuarta dimensión relacionado con mitos en torno a la democracia costarricense, que consta de 7 preguntas. Se trabaja de forma preliminar 3 versiones del Índice, en uno de ellos se trabaja únicamente las dimensiones Situación del país, Institucional y democracia participativa. Luego, en dos versiones posteriores se incluye la dimensión Mitos de dos formas, una aditiva considerándola como una dimensión más con el mismo peso relativo que las primeras, y en un segundo momento se considera la dimensión Mitos como un factor de corrección de cada una de las primeras, las cuales tendrán en el Índice un mismo peso relativo

2. Metodología

El índice se trabaja de forma aditiva, tomando en cuenta diversas variables, las cuales son agregadas por dimensión. Para asegurar la consistencia de cada una de las dimensiones se utilizó el alfa de Cronbach, así como un análisis factorial para confirmar la correcta agrupación de las variables. Aunado a lo anterior, se realizó un análisis de correlación, en donde se comprobó el nivel de asociación de las variables dentro de cada dimensión.

En una primera instancia se trabajaron una serie de variables agrupadas en las 4 dimensiones de trabajo, sin embargo al realizar las pruebas antes descritas, se obtuvieron bajos resultados, por lo que se decidió eliminar algunas variables las cuales presentaban algunos problemas, como por ejemplo una alta correlación entre ellas, o variables que generaban un bajo alfa de Cronbach.

2.1 Variables por dimensión

Para la construcción de cada dimensión, se recodifican las variables como se explica más adelante y se suman el número de variables escogidas, en donde cada variable posee un peso relativo ponderado según el número de respuestas posibles en cada pregunta. La construcción de cada dimensión sigue la lógica descrita en la ecuación

$$\frac{\sum_{i=1}^m (W_i * V_i)}{\sum_{i=1}^m W_i}$$

donde

V_i = valor de la variable dentro de las dimensiones.

m = número de variables dentro de cada dimensión.

W_i = ponderador, igual al número de respuestas posibles de cada variable.

La dimensión **Situación del país** está compuesta por las variables rumbo del país (rumbo1), situación general del país comparada a la época de nuestros padres (mal1), situación general en la actualidad (mal2), oportunidades para conseguir un buen empleo (oport1), oportunidades de conseguir un buen empleo comparada con la época de nuestros padres (oport2), la situación económica actual (soct1) y situación económica comparada respecto a hace 12 meses (soct2)

Para la dimensión **Desempeño de Gobierno**, se trabajan las variables contribución de los gobiernos de los últimos 10 años (cosgov2), el trabajo realizado por el Presidente (m1), mejoras en la seguridad pública en el gobierno actual (n11), nivel de confianza la policía (b18), iglesia católica (b20), en el presidente (b21a), en la municipalidad (b32), en la Sala IV (b31a). Además se incluye la satisfacción con el estado de vías, carreteras y autopistas (sd2new2), con las escuelas públicas (sd3new2) y los servicios médicos y de salud públicos (sd6new2), así como el trabajo realizado por el alcalde en los cantones (cosmun12).

Las variables sobre la importancia de la Asamblea Legislativa (cosal2a), su funcionamiento actual (cosal2f) y la confianza en esta (b13) forman parte de la dimensión de **Democracia representativa**, así como las variables la necesidad de los partidos políticos (cospp1b), el funcionamiento de la democracia ante la posibilidad de la no existencia de partidos políticos (cospp1c) y la confianza en los partidos políticos (b21)

La dimensión de **mitos** incluye las variables sobre el imaginario de las personas sobre Costa Rica como un país libre y democrático (mito2), un país pacífico (mito3) y un país que protege la naturaleza (mito4), a la vez las variables de satisfacción con el funcionamiento de la democracia (pn4), la preferencia de la democracia sobre otros regímenes (dem2), la preferencia de la democracia sobre cualquier otra forma de gobierno (ing4) y la confianza en las elecciones en este país.

2.2 Recodificación de variables

Para estandarizar las variables se recodifican de tal manera que 10 indique en cada pregunta el nivel máximo posible de descontento y 0 el nivel mínimo de descontento. En el anexo 1 se resume las variables descritas en el apartado anterior. En el caso de variables en donde no sea específico el grado de descontento, se toma como descontento la expresión de deseo de cambiar de forma radical la actualidad, mientras que el grado mínimo de descontento se ratifica en la condición de deseo de mantener exactamente igual las cosas como son en la actualidad.

3. Creación del Índice

Para la creación de las tres versiones del índice primero se corrigen los valores perdidos en cada variable según el valor esperado. En ningún caso se tuvo que

realizar más de 3 correcciones por valor perdido. Con esto, se logra mantener como muestra de trabajo 721 casos.

En la primera versión del índice, se trabajan las dimensiones de Situación del país, desempeño del gobierno y democracia participativa, teniendo las 3 dimensiones el mismo peso relativo. En este caso, se excluye la dimensión de los mitos. En resumen, la construcción del índice se refleja por la ecuación

$$\text{Índice de Descontento } v1 = (S * 0.3333) + (G * 0.3333) + (D * 0.3333)$$

donde

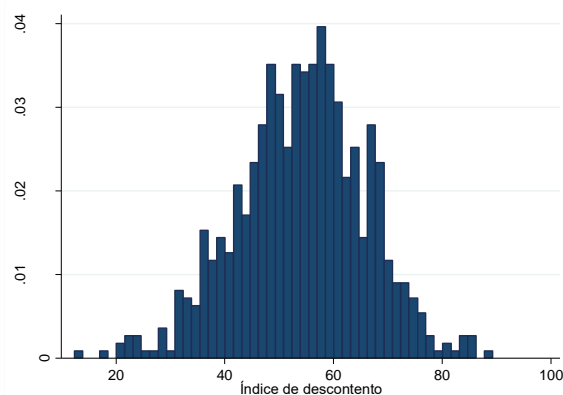
S= dimensión de Situación del país.

G= dimensión Desempeño del Gobierno.

D=dimensión de Democracia participativa

En este caso, se muestra en el gráfico 1 la distribución de frecuencia seguida por este Índice, en el cual se tienen 470 observaciones. Este Índice presenta una media de 54.21 con una desviación estándar de 11.76.

Gráfico 1
Costa Rica. Distribución del índice de descontento sin dimensión de mitos. 2015



Fuente: Elaboración propia con base en Barómetro de las Américas. Costa Rica. 2015.

La segunda versión elaborada incluye la dimensión de mitos como una de igual peso que las dimensiones de situación del país, desempeño del gobierno y democracia participativa. En resumen, la versión del índice se ve reflejada por

$$\text{Índice de Descontento } v2 = (S * 0.25) + (G * 0.25) + (D * 0.25) + (M * 0.25)$$

donde

S= dimensión de Situación del país.

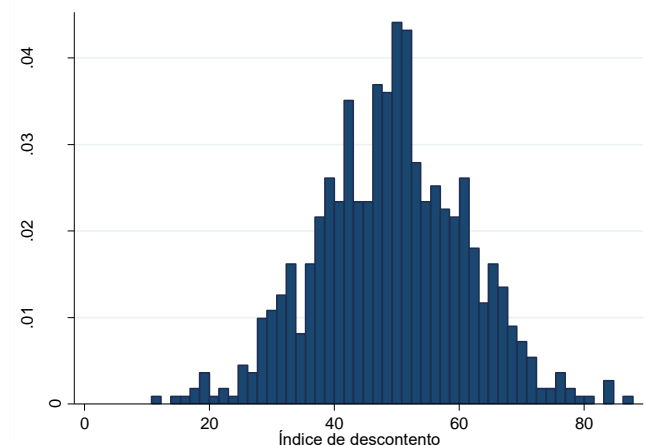
G= dimensión Desempeño del Gobierno.

D=dimensión de Democracia participativa

M=dimensión de Mitos

La media de este índice es de 49.20 con una desviación estándar de 11.95. El gráfico 2 muestra la distribución seguida.

Gráfico 2
Costa Rica. Distribución del índice de descontento con dimensión de mitos. 2015



Fuente: Elaboración propia con base en Barómetro de las Américas. Costa Rica. 2015.

La última de las versiones incluye la dimensión de mitos como un factor de corrección, el cual se toma en cuenta la variable mitos como un factor que incide en cada dimensión y no como una variable de igual peso, por lo cual se procede a calcular entre cada dimensión y la dimensión de mitos la media armónica para suavizar mediante la parte identitaria el descontento. En esta construcción del Índice, se usa la fórmula

$$\text{Índice de Descontento } v3 = \left(\sqrt{(S * M)}\right) * .3333 + \left(\sqrt{(G * M)}\right) * .3333 + \left(\sqrt{(D * M)}\right) * .3333$$

donde

S= dimensión de Situación del país.

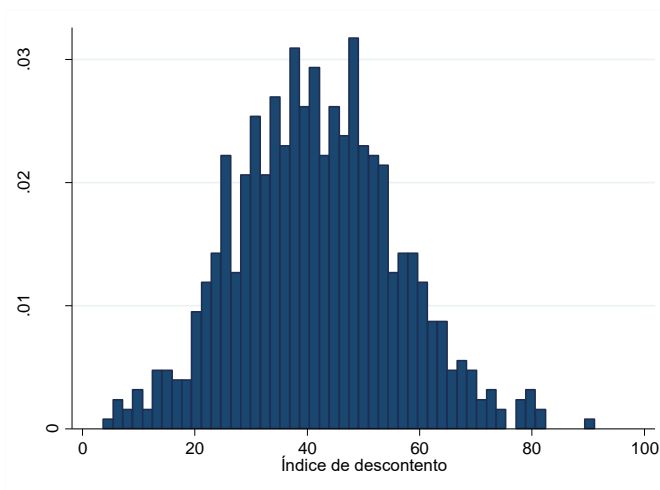
G= dimensión Desempeño del Gobierno.

D=dimensión de Democracia participativa

M=dimensión de Mitos

En este último caso, el índice de descontento presenta un promedio de 41.73 y una desviación estándar de 14.18. La distribución se muestra en el gráfico 3.

Gráfico 3
Costa Rica. Distribución del índice de descontento con dimensión de mitos como factor de corrección. 2015



Fuente: Elaboración propia con base en Barómetro de las Américas. Costa Rica. 2015.

4. Análisis

4.1 Factores explicativos al descontento

Una vez realizado las pruebas del alpha de Cronbach, los resultados obtenidos por dimensión reflejan un grado de consistencia mayores a 0.6, lo cual según Huh, Delorme & Reid (2006) así como Nunnally (1978) es un valor aceptable para un estudio exploratorio. (ver cuadro 1). Ante esto, se considera que las variables de cada dimensión si están midiendo un mismo subtema reflejado en el índice. De igual forma, al realizar el análisis factorial concluimos que se presenta valores propios de 1 o mayores en un solo caso, es decir su agrupación es correcta en una sola dimensión, no pudiéndose subagrupar en más (ver cuadro 2)

Cuadro 1
Valores de Alfa de Cronbach en cada dimensión.

Dimensión	Alfa de Cronbach
Situación del país	0.6276
Desempeño del Gobierno	0.7931
Democracia representativa	0.6102
Mitos	0.6731

Fuente: Elaboración propia con base en Barómetro de las Américas. Costa Rica. 2015.

Cuadro 2
Valores propios de análisis factorial por dimensión

Dimensión	Valores propios (eigenvalues) (solo mayores a 1)
Situación del país	1.5219
Desempeño del Gobierno	3.1167
Democracia representativa	1.4275
Mitos	1.8030

Fuente: Elaboración propia con base en Barómetro de las Américas. Costa Rica. 2015.

En relación con las correlaciones de variables a lo interno de cada una de las dimensiones, en ningún caso se tienen valores mayores a 0.5, es decir las correlaciones son relativamente bajas, lo cual es lo deseable. Con estas tres consideraciones, se puede establecer que las dimensiones que constituyen el índice de descontento son sólidas y permiten acercarse de forma coherente y consistente a una medida de descontento.

Como se menciona en el apartado de metodología, se construyeron 3 versiones del índice, la primera sin tomar en consideración los mitos, la segunda tomándola como una variable más de igual peso que las otras tres dimensiones y una última considerando los mitos como un factor de corrección. Apreciando los gráficos 1, 2 y 3, se puede constatar que sin tomar en cuenta la dimensión de mitos, el descontento es en promedio mayor, en comparación con las versiones 2 y 3 del índice, las cuales si la incluyen. De igual forma, tomar la dimensión de mitos como un factor viene a atenuar aún más el descontento, disminuyéndolo de manera significativa y generando una mayor distribución de las personas en el nivel de descontento. Para evidenciar esto, el cuadro 3 muestra los promedios en cada caso.

Cuadro 3
Promedios, según versión del índice

Versión del índice	Promedio
Versión 1: sin mitos	54.2052
Versión 2: Con mitos	49.2032
Versión 3: Con mitos como factor	41.7327

Fuente: Elaboración propia con base en Barómetro de las Américas. Costa Rica. 2015.

Como se observa, el promedio es mayor en el caso del índice sin tomar en cuenta la dimensión de mitos, con una diferencia de 5.2 con la versión con mitos y de 12.67 con la versión que incorpora los mitos como un factor de corrección. Con esto se evidencia que la dimensión de mitos atenúa el descontento, es decir que en promedio, al tomar en cuenta los valores que identifican la democracia costarricense, las personas muestran un nivel menor de descontento. En otras palabras, los costarricenses están

molestos por las cosas inmediatas, pero este malestar no se refleja en un malestar ante los elementos identitarios.

Una vez analizados las tres versiones del índice, y comprobando que cada dimensión es sólida en medir el descontento, se procede a contestar la pregunta ¿qué factores pueden explicar el descontento? Sin procurar realizar un estudio causal, se pretende mediante el análisis de regresión establecer cuales variables, tanto sociodemográficas como políticas pueden explicar el grado de descontento en las personas.

Las variables tomadas como posibles explicaciones al descontento fueron la edad, el género, el grado de estudios, la condición socioeconómica, la importancia de la religión en las vidas de las personas, victimización por corrupción o inseguridad y la frecuencia de información como variables personales y como variables relacionadas con lo político de las personas se trabajaron las variables de interés en la política, votación en 2014, percepción de eficacia e ideología. La versión 3 del índice (mitos como factor) fue el utilizado en este caso como variable dependiente.

En el cuadro 4 se presenta el resumen del análisis de regresión con el valor de los coeficientes y la probabilidad asociada, trabajando con un nivel de significancia del 10%. En síntesis, las variables que poseen una relación significativa en el nivel de descontento de las personas son la edad, la condición económica, la importancia de la religión, la ideología, la percepción sobre eficacia y el interés en la política. Para poder disminuir el modelo de regresión con únicamente las variables que presentaron un nivel significativo al 10% de asociación, se utilizó el procedimiento de *stepwise*, el cual permite eliminar las variables que no presenten la asociación requerida con la variable dependiente. Al realizarlo, se obtienen las mismas variables descritas anteriormente.

El nuevo modelo parsimonioso explica un 32% de la variabilidad del índice de descontento, el cual si bien es bajo, para la temática tratada permite una explicación moderada sobre el descontento. Este modelo cumple con los supuestos de normalidad, homoscedasticidad y no multicolinealidad, básicos para poder efectuar el análisis de regresión propuesto.

Cuadro 4
Coefficientes de regresión y probabilidad asociada por variable.

Variable	Coefficiente de regresión	Probabilidad asociada
Edad (q2)	-0.0619	0.030*
Género (q1)	1.5106	0,110
Escolaridad (ed)	0.0272	0.814
Condición económica (quintal)	-0.7900	0.037*
Importancia de religión (q5b)	-0.0816	0.00*
Victimización por corrupción (corvic)	0.1504	0.442
Victimización por inseguridad (vict1ext)	0.0152	0.214
Frecuencia de información (gi0)	-0.4598	0.309
Votación en 2014 (vb2)	0.0136	0.224
Ideología (I1)	-1.4345	0.000*
Percepción de eficacia (eff1)	-0.1527	0.000*
Interés en la política (pol1)	-0.0657	0.000*

Fuente: Elaboración propia con base en Barómetro de las Américas. Costa Rica. 2015.

En el cuadro 5 se muestra el modelo reducido, el cual solo contempla las variables significativas para explicar la variación en el índice de descontento.

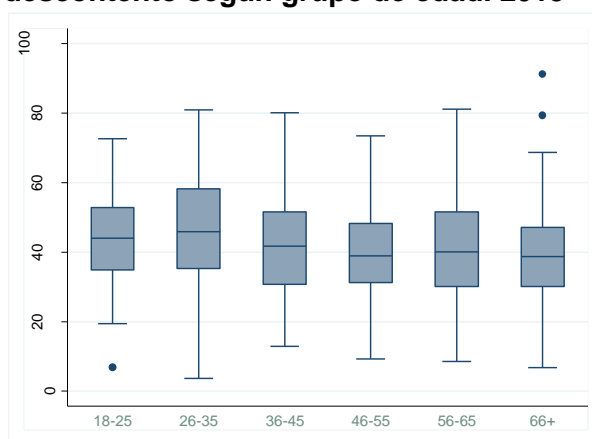
Cuadro 5
Coefficientes de regresión y probabilidad asociada por variable.

Variable	Coefficiente de regresión	Probabilidad asociada
Edad (q2)	-0.0559	0.029*
Condición económica (quintal)	-0.6323	0.068*
Importancia de religión (q5b)	-0.0816	0.00*
Ideología (I1)	-1.4497	0.000*
Percepción de eficacia (eff1)	-0.1528	0.000*
Interés en la política (pol1)	-0.0629	0.000*

Fuente: Elaboración propia con base en Barómetro de las Américas. Costa Rica. 2015.

Como se observa del cuadro 5, en el caso de la edad, las personas de menor edad tienden a tener un mayor descontento. En este caso, por cada año más en las personas, el nivel de descontento disminuirá en 0,0559 en promedio. En el gráfico 4 se muestra esta tendencia. En este caso, pese a ser una tendencia estadísticamente significativa, no es relevante, ya que los cambios mostrados por grupo de edad no son elevados. El grupo en donde se observa un mayor descontento son las personas de 26 a 35 años.

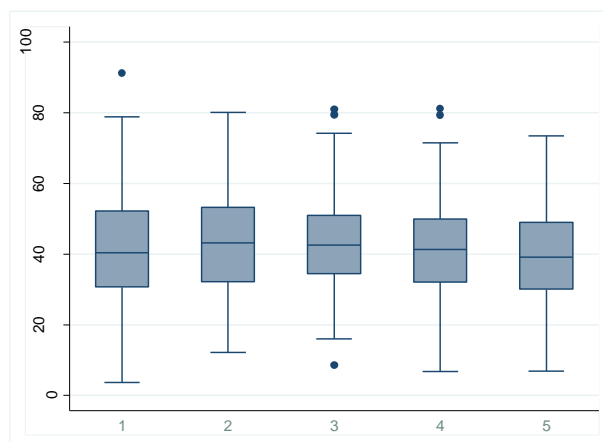
Gráfico 4
Costa Rica. Índice de descontento según grupo de edad. 2015



Fuente: Elaboración propia con base en Barómetro de las Américas. Costa Rica. 2015.

En el caso de la condición económica según el quintal de ingresos al que la persona pertenece, el coeficiente es negativo, lo que nos indica que a menores ingresos, el descontento será mayor. El gráfico 5 muestra esta tendencia, pero como se observa la tendencia no es muy marcada, pero en promedio las personas pertenecientes a los quintales 2 y 3 es mayor a los quintales 4 y 5. En el caso del quintal 5, se observa que es donde hay un nivel promedio menor de descontento.

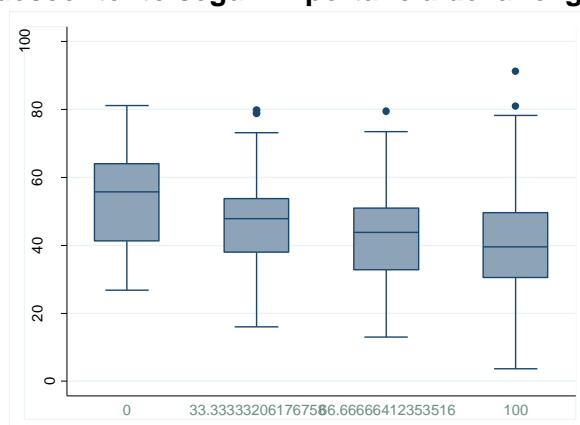
Gráfico 5
Costa Rica. Índice de descontento según quintil de ingreso. 2015



Fuente: Elaboración propia con base en Barómetro de las Américas. Costa Rica. 2015.

La importancia que le dan las personas a la religión en sus vidas (sin importar cuál sea la confesión) tiene una relación también significativa, en donde las personas que consideran que la religión es muy importante tienen un nivel de descontento en promedio menor que quienes no le dan ninguna o poca importancia. Es relevante observar que quienes le dan muy poca o nula importancia si tienen en promedio un nivel de descontento de aproximadamente 20 puntos más, que quienes le dan mucha importancia a la religión. En el gráfico 6 se hace evidente esta relación.

Gráfico 6
Costa Rica. Índice de descontento según importancia de la religión en sus vidas. 2015

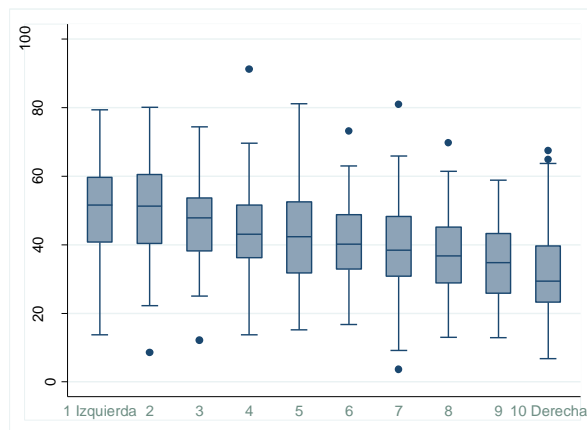


Fuente: Elaboración propia con base en Barómetro de las Américas. Costa Rica. 2015.

La ideología en donde se posicionan las personas tiene de igual forma una repercusión en el nivel de descontento de las personas, en donde las personas que se ubican más en la izquierda del espectro ideológico tradicional poseen un descontento superior a

quienes se ubican a la derecha de este. El gráfico 7 hace explícita esta relación en la ubicación de las personas, siendo 1 quienes se ubican más a la izquierda y el 10 quienes se ubican más a la derecha.

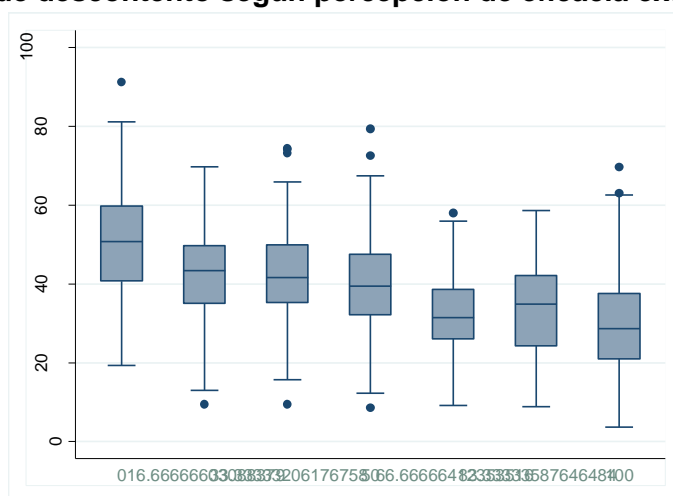
Gráfico 7
Costa Rica. Índice de descontento según ubicación en el espectro ideológico clásico. 2015



Fuente: Elaboración propia con base en Barómetro de las Américas. Costa Rica. 2015.

En cuanto a la percepción de eficacia externa, es decir la percepción que tienen las personas en relación a si son escuchados o no por los políticos en al resolver sus problemas, se muestra que a menor percepción de este eficacia el descontento promedio es mayor. El gráfico 8 indica como en los extremos si existe una diferencia significativa de aproximadamente 20 puntos en los promedios del nivel de descontento, existiendo esta tendencia a la baja conforme mayor eficacia se perciba.

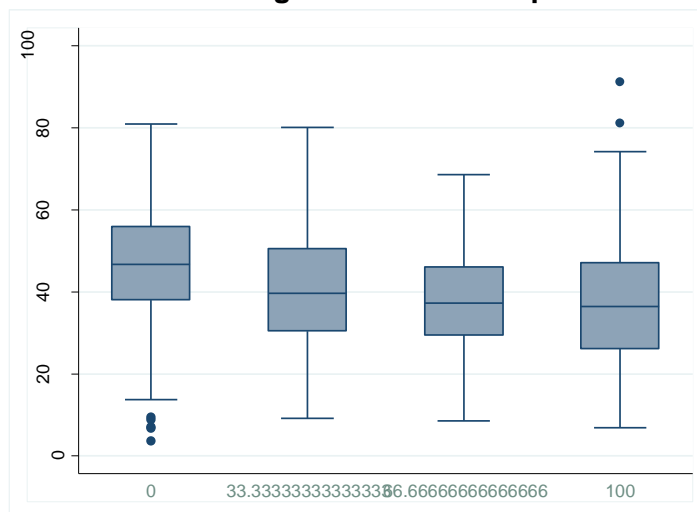
Gráfico 8
Costa Rica. Índice de descontento según percepción de eficacia externa. 2015



Fuente: Elaboración propia con base en Barómetro de las Américas. Costa Rica. 2015.

El interés en la política muestra de igual forma una leve tendencia a la baja conforme aumenta el interés en la política, es decir que conforme las personas tienen un interés mayor el descontento será menor, pero como se muestra en el gráfico 9, dicha tendencia es baja, pues la diferencia de los promedios es de 8,20 en el nivel de descontento.

Gráfico 9
Costa Rica. Índice de descontento según interés de las personas en la política. 2015



Fuente: Elaboración propia con base en Barómetro de las Américas. Costa Rica. 2015.

Una vez se plantea estas tendencias, es posible realizar el análisis de *clusters* del índice de descontento, para perfilar a los descontentos. En el cuadro 6 se resumen los resultados. El cuadro denota la misma tendencia descrita anteriormente. Las variables de edad y de condición económica son las que poseen la menor variación entre clusters. Por otra parte, en el cluster 1, el cual tiene el promedio más alto de descontento, tiene el promedio menor de importancia de la religión y la ideología tiende a ser más cercano a la izquierda, además que la percepción de eficacia es menor y el interés en la política es el menor.

Cuadro 6
Análisis de Clúster según variables.

Variable/Clúster	1	2	3
Índice de descontento	59.9243	42.3171	25.377
Edad (q2)	42.9227	46.2104	50.7295
Condición económica (quintal)	2.7765	3.0062	2.8273
Importancia de religión (q5b)	77.095	86.9565	91.1532
Ideología (I1)	4.0723	5.4636	6.8382
Percepción de eficacia (eff1)	2.1667	3.0185	4.2464
Interés en la política (pol1)	3.3370	2.9172	2.6103

Fuente: Elaboración propia con base en Barómetro de las Américas. Costa Rica. 2015.

Los modelos trabajados han tomado en cuenta la dimensión de mitos como un factor de corrección a las otras dimensiones, es decir atenuando el descontento. Si se analiza el modelo de regresión que tome como variable dependiente la versión 1 del índice que está compuesta únicamente por las dimensiones de Situación del país, desempeño del gobierno y democracia representativa, sin tomar en cuenta la dimensión de mitos. En este caso, las variables explicativas difieren al primer modelo expuesto. En el cuadro 7 se muestran los coeficientes y la probabilidad asociada de las variables de interés.

En este caso, se tiene la variación en esta versión del índice se explica mediante la condición económica, la importancia de la religión, la ideología, la percepción de eficacia y el interés en la política, además de la victimización por inseguridad. En comparación con el modelo 1, la edad deja de ser un factor explicativo.

Cuadro 7
Coefficientes de regresión y probabilidad asociada por variable.

Variable	Coefficiente de regresión	Probabilidad asociada
Edad (q2)	0.0191	0.457
Género (q1)	0.5547	0.514
Escolaridad (ed)	0.0541	0.603
Condición económica (quintal)	-0.8234	0.016*
Importancia de religión (q5b)	1.3222	0.015*
Victimización por corrupción (corvic)	0.0182	0.301
Victimización por inseguridad (vict1ext)	0.0250	0.023*
Frecuencia de información (gi0)	-0.0297	0.942
Votación en 2014 (vb2)	-1.2108	0.231
Ideología (I1)	-0.6611	0.000*
Percepción de eficacia (eff1)	-0.1243	0.000*
Interés en la política (pol1)	-0.0689	0.000*

Fuente: Elaboración propia con base en Barómetro de las Américas. Costa Rica. 2015.

Ahora, tomando en cuenta la dimensión de mitos como una variable independiente en relación con el índice, el cuadro 8 muestra como la condición económica, la percepción de eficacia, el interés en la política y la victimización por inseguridad son las variables explicativas significativas en relación a la variación en el índice de descontento, además de la misma dimensión de mitos.

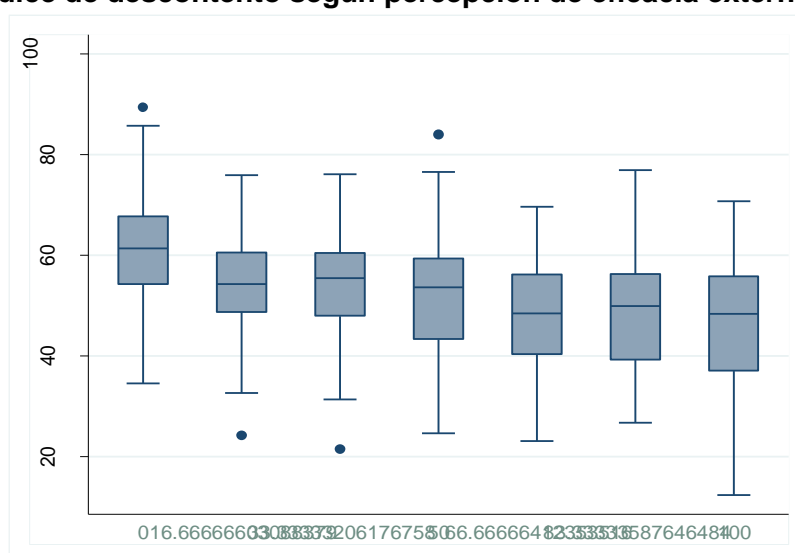
Cuadro 8
Coefficientes de regresión y probabilidad asociada por variable.

Variable	Coefficiente de regresión	Probabilidad asociada
Edad (q2)	0.0077	0.729
Género (q1)	-0.1675	0,820
Escolaridad (ed)	0.0604	0.502
Condición económica (quintal)	-0.5229	0.076*
Importancia de religión (q5b)	0.0226	0.962
Victimización por corrupción (corvic)	0.0135	0.376
Victimización por inseguridad (vict1ext)	0.0216	0.024*
Frecuencia de información (gi0)	0.2540	0.470
Votación en 2014 (vb2)	-0.6954	0.427
Ideología (I1)	0.0232	0.150
Percepción de eficacia (eff1)	-0.0649	0.00*
Interés en la política (pol1)	-0.4310	0.00*
Dimensión de mitos	0.3720	0.00*

Fuente: Elaboración propia con base en Barómetro de las Américas. Costa Rica. 2015.

Para este modelo, quienes presentan una mayor variación son la percepción de eficacia externa de las personas, el interés en la política y la dimensión de mitos. La eficacia externa en este caso muestra que ante una mayor percepción de eficacia, es decir que las personas consideran que los políticos los escuchan, poseen un descontento menor, siendo este cambio paulatino, como lo demuestra el gráfico 10.

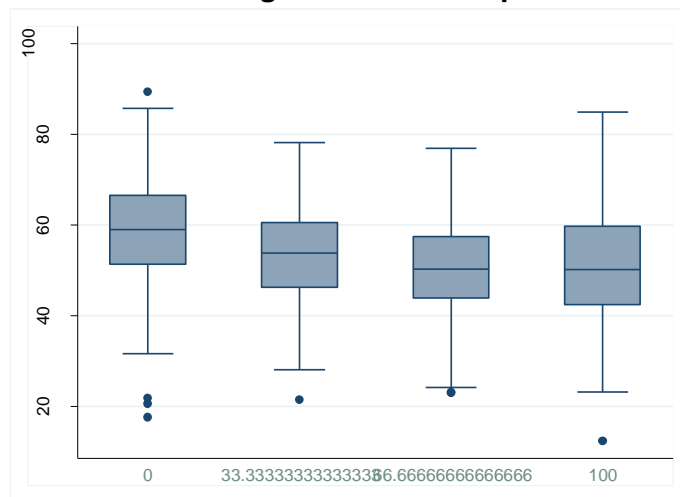
Gráfico 10
Costa Rica. Índice de descontento según percepción de eficacia externa. 2015



Fuente: Elaboración propia con base en Barómetro de las Américas. Costa Rica. 2015.

El interés en la política conserva la tendencia que a mayor interés en la política, el descontento es menor en comparación con quienes tienen un interés menor en la política, siendo esta disminución progresiva. En el gráfico 11 se evidencia la relación entre ambas variables.

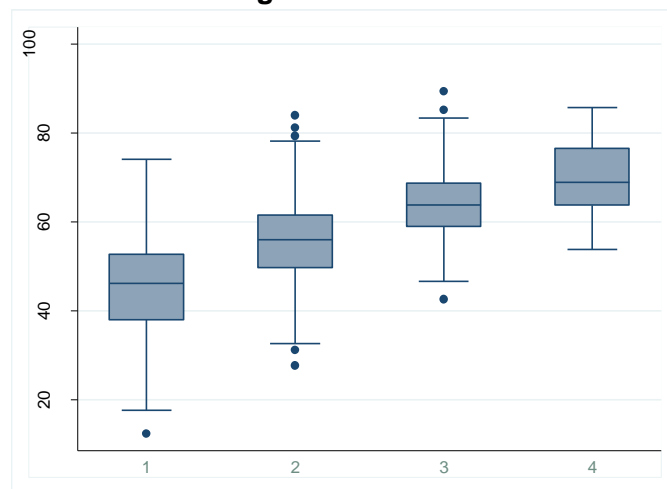
Gráfico 11
Costa Rica. Índice de descontento según interés en la política. 2015



Fuente: Elaboración propia con base en Barómetro de las Américas. Costa Rica. 2015.

Utilizando la dimensión de mitos como variable independiente, se muestra como existe una relación fuerte entre el descontento manifestado por hacia los mitos y el índice, conforme aumenta el descontento en la dimensión de mitos en una unidad, el índice de descontento aumenta en promedio 0.372. El gráfico 12 muestra esta tendencia, en donde la dimensión de mitos está recodificada entre muy bajo, bajo, alto y muy alto.

Gráfico 12
Costa Rica. Índice de descontento según dimensión de mitos. 2015



Fuente: Elaboración propia con base en Barómetro de las Américas. Costa Rica. 2015.

4.2 Análisis de apoyo al sistema en relación con el descontento.

De igual forma, se puede analizar el apoyo al sistema democrático en relación con el descontento. Si se toman las variables políticas y sociodemográficas ya mencionadas y el índice de descontento como las variables independientes y el índice de apoyo al sistema como variable dependiente.

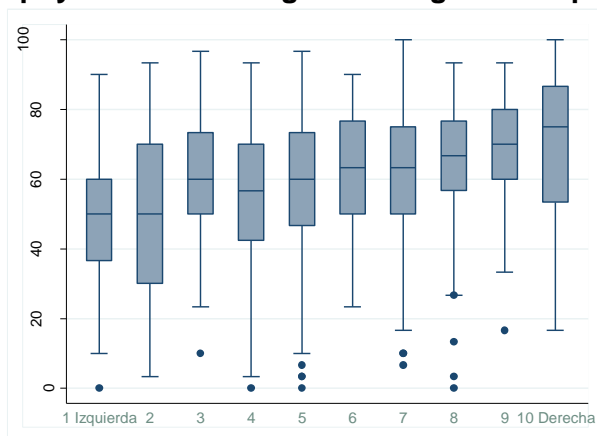
Cuadro 9
Coeficientes de regresión y probabilidad asociada por variable

Variable	Coeficiente de regresión	Probabilidad asociada
Índice de descontento(indice1k)	-0,8793	0,000*
Victimización por inseguridad (vict1ext)	-0,0174	0,285
Victimización por corrupción (corvic)	0,0063	0,806
Ideología (I1)	0,8493	0,001*
Percepción de eficacia (eff1)	0,1147	0,000*
Escolaridad (ed)	-0,0410	0,788
Condición económica (quintal)	-0,1237	0,805
Género (q1)	0,7645	0,540
Edad (q2)	-0,0776	0,040*
Frecuencia de información (gi0)	-0,8489	0,155
Importancia de religión (q5b)	-0,8708	0,276
Interés en la política (pol1)	0,0216	0,272
Votación en 2014 (vb2)	-1,4477	0,330

Fuente: Elaboración propia con base en Barómetro de las Américas. Costa Rica. 2015.

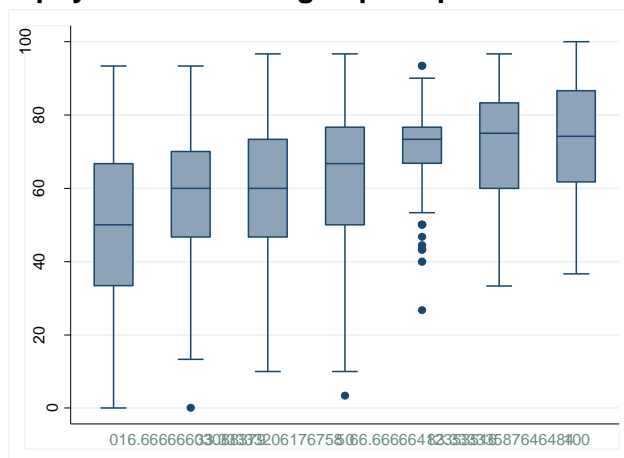
Del cuadro 9 se puede extraer que el nivel de descontento, la ideología, la percepción de eficacia y la edad son las variables explicativas sobre el apoyo al sistema. En el caso de la ideología, el apoyo al sistema es mayor conforme más cercana se considera la persona a la derecha del espectro ideológico. La diferencia de promedio de apoyo al sistema entre quienes se ubican a la extrema izquierda y quienes se consideran a la extrema derecha es de 21.5 aproximadamente. El gráfico 13 muestra la tendencia seguida en el apoyo al sistema, según la ubicación en el espectro ideológico de las personas. En la percepción de eficacia, la tendencia mostrada es que a mayor eficacia el apoyo al sistema es mayor, como se desprende del gráfico 14.

Gráfico 13
Costa Rica. Índice de apoyo al sistema según ideología de las personas. 2015



Fuente: Elaboración propia con base en Barómetro de las Américas. Costa Rica. 2015.

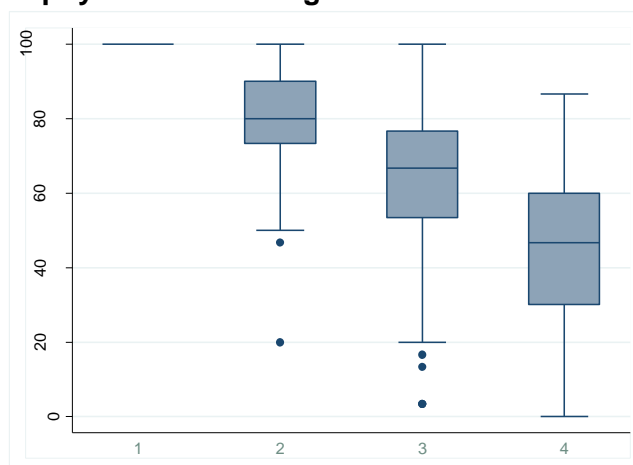
Gráfico 14
Costa Rica. Índice de apoyo al sistema según percepción de eficacia. 2015



Fuente: Elaboración propia con base en Barómetro de las Américas. Costa Rica. 2015.

La relación mostrada entre el índice de descontento y el de apoyo al sistema, entre mayor sea el descontento, el apoyo al sistema va a tender a ser menor. Conforme aumente en una unidad el descontento, el apoyo al sistema disminuirá en 0.8793 unidades. En el gráfico 15 se demuestra esta tendencia.

Gráfico 15
Costa Rica. Índice de apoyo al sistema según índice de descontento. 2015



Fuente: Elaboración propia con base en Barómetro de las Américas. Costa Rica. 2015.

Con respecto a la edad, el índice de apoyo al sistema es mayor en las personas de menor edad. Es decir, conforme la edad es mayor, el índice de apoyo al sistema en promedio es menor. Sin embargo, la edad tiene un efecto más importante con una interacción con la dimensión de mitos. En este caso, al realizar el modelo, los resultados obtenidos se muestran en el cuadro 10.

Cuadro 10
Coefficientes de regresión y probabilidad asociada por variable (modelo con interacción)

Variable	Coefficiente de regresión	Probabilidad asociada
Índice de descontento	-0,5996	0,000*
Victimización por inseguridad (vict1ext)	-0,0182	0,237
Victimización por corrupción (corvic)	-0,0114	0,637
Ideología (I1)	0,1997	0,413
Percepción de eficacia (eff1)	0,0778	0,000*
Escolaridad (ed)	-0,0498	0,728
Condición económica (quintal)	-0,3165	0,504
Género (q1)	1,3517	0,250
Edad (q2)	0,0293	0,678
Frecuencia de información (gi0)	-1,0272	0,070*
Votación en 2014 (vb2)	-1,6893	0,228
Interés en la política (pol1)	0,0198	0,286
Dimensión de mitos	-0,2487	0,010*
Interacción de mitos y edad	-0,0036	0,045*

Fuente: Elaboración propia con base en Barómetro de las Américas. Costa Rica. 2015.

Como se observa, al incluir la dimensión de mitos y la interacción de esta con la edad, se muestra que la edad por si solo dejó de ser significativa, es decir que la importancia se ve reflejada en la interacción. La percepción de eficacia y la dimensión de mitos, además de la frecuencia de información son en este modelo son significativas.

La interacción entre la edad y la dimensión de mitos explica que la variabilidad en el apoyo al sistema explicada por los mitos depende de la edad de las personas. Es decir, que conforme aumenta la edad de las personas, la variación debida al descontento asociado a los mitos es menor. En este caso, al determinar que el apoyo al sistema disminuye en tanto aumente el descontento con los mitos, pero este efecto es menor en las edades mayores.

5. Conclusiones

El descontento, medido mediante el índice presenta un nivel medio, como lo demuestran los gráficos 1, 2 y 3, en donde se puede observar que la mayoría de las personas tienen una media entre 50 y 60. En el caso en donde no se toman en cuenta los mitos fundacionales de la democracia como dimensión, el índice disminuye. Es decir, cuando se consideran los mitos, estos atenúan el descontento de las personas, principalmente cuando se utilizan como factor de corrección.

Si se toma en cuenta el descontento incluido la dimensión de mitos, este puede ser explicado por la edad de las personas, los ingresos y la importancia que le dan las personas a la religión, además de la ideología de las personas (en el espectro ideológico tradicional), el interés de las personas por la política y la percepción de eficacia, es decir cuánto consideran las personas que los políticos los escuchan para resolver los problemas, siendo estas últimas variables lo relacionado con lo político.

Las variables de edad y de condición económica son las que poseen la menor variación entre clústeres, pero a menor edad se denota un mayor descontento y la condición económica establece que a menores ingresos, el descontento es mayor. Por otra parte, las personas con mayor descontento se caracterizan tener el promedio menor de importancia de la religión y la ideología tiende a ser más cercano a la izquierda, además que la percepción de eficacia es menor y el interés en la política es el menor.

En el caso en que se excluyen la dimensión de mitos, y se toma como una variable independiente que explique el descontento, la variabilidad en el descontento se puede explicar por esta, además de los ingresos, la importancia que le dan las personas a la religión, de la ideología de las personas, el interés de las personas por la política, la percepción de eficacia y el haber sido víctima de un acto de delincuencia.

De igual forma, al analizar el apoyo al sistema se tiene que el nivel de descontento, la ideología, la percepción de eficacia y la edad son las variables explicativas. Para la ideología, el apoyo al sistema es mayor conforme más cercana se considera la persona a la derecha del espectro ideológico. En la percepción de eficacia, la tendencia mostrada es que a mayor eficacia el apoyo al sistema es mayor. La relación mostrada entre el índice de descontento y el de apoyo al sistema, entre mayor sea el descontento, el apoyo al sistema va a tender a ser menor.

Un aspecto que hay que resaltar es que en las personas de menor edad, quienes son las que muestra un descontento promedio mayor, no tiene un efecto directo en el apoyo al sistema, ya que este es mayor en promedio en estos. Asimismo, es importante resaltar que existe una interacción significativa entre la edad y la dimensión de mitos, lo cual determina que el apoyo al sistema disminuye en tanto aumente el descontento con los mitos, pero este efecto es menor en las edades mayores.

6. Bibliografía consultada

Agresti, A; Finlay, B (2009). *Statistical Methods for the Social Sciences*. Pearson Education Inc.

Gujarati, D; Porter, D (2009). *Basic econometrics*. McGraw-Hill/Irwin, Inc. Washington, Estados Unidos.

Huh, J.; DeLorme, D.E.; Reid, L.N. (2006) Perceived third-person effects and consumer attitudes on prevetting and banning DTC advertising. En: *Journal of Consumer Affairs*, 40(1):90-116

Kutner, M; Neter, J; Nachtsheim, C; Wasserman, W (1996). *Applied linear statistical models*. McGraw-Hill.

Nunnally, J.L. (1978), *Psychometric Theory*. NY: McGraw-Hill. Pan, Z. & Kosicki, G. (1993). Framing analysis: An approach to news discourse. *Political Communication*, 10(1), pp. 55-75.